



# GewissensBISS: Auf- und Abbauanleitung

## Lieferung der Ausstellung

Die Transportfirma wird durch die Leihgeber (Die Tafel Österreich bzw. BOKU) beauftragt. Der Anlieferungszeitraum beträgt 1-2 Werktage vor Aufbau bzw. am selben Tag (z. B. Montag Aufbau → Anlieferung Freitagnachmittag bis 17 Uhr oder Montagvormittag bis 9 Uhr).

**Bitte beachten Sie, dass die Anlieferung und Abholung bis zur bzw. ab der Bordsteinkante erfolgt.**

Geben Sie uns folgende Kontaktpersonen an der Schule/Institution bekannt:

- 1) Person, die die Ausstellung an der Schule/Institution von der Transportfirma übernimmt, mit Mobiltelefonnummer
- 2) Person, die an der Schule/Institution für die Gesamtorganisation der Ausstellung verantwortlich ist.

Definieren/reservieren Sie einen Raum in der Schule/Institution von mindestens 50-60 m<sup>2</sup> für die Ausstellung. Dieser ist am besten **barrierefrei** erreichbar und **abschließbar**.

Sollte der Raum nicht abschließbar sein, sind einige zusätzliche Details beim Aufbau zu beachten:

- Bestimmte Ausstellungsbestandteile, die leicht abhandenkommen können, sollen den Besucher:innen nur unter Aufsicht zur Verfügung stehen und müssen weggeräumt bzw. nach jedem Besuch auf Vollständigkeit überprüft werden.
- In Schulen: Bitte achten Sie auf ausreichend Pausenaufsicht – Exponate könnten beschädigt oder umgeworfen werden.

Sollte der Ihnen zur Verfügung stehende Raum nicht barrierefrei und ebenerdig sein, ist folgendes zu beachten:

- Nicht alle Wägen können aufgrund der Größe in Liften transportiert werden.
- Ein Heben der Wägen über Treppen ist nicht möglich. Wird die Ausstellung nicht ebenerdig aufgebaut, müssen einzelne Exponate in den Ausstellungsraum getragen werden. Dafür werden erwachsene kräftige Personen benötigt.

Definieren Sie in weiterer Folge einen Ort, an dem die leeren Transportwägen für die Dauer der Ausstellung untergebracht werden können (ca. 7 m<sup>2</sup>).

## Lieferinhalt der Ausstellung

Bitte **Checkliste** (Mappe in Kunststoffbox) vor/bei Auf- und Abbau durchgehen! So vermeiden Sie, dass Ihnen Fehlerhaftes und Fehlendes in Rechnung gestellt wird. Bitte melden Sie fehlende Ausstellungsteile umgehend den Leihgeber:innen per E-Mail.

Bitte beachten Sie, wie die Ausstellung verlassen werden soll, damit die nächste Gruppe reibungslos beginnen kann bzw. welche Teile der Ausstellung regelmäßig kontrolliert werden müssen. Die Beschreibungen dafür finden Sie im **Begleitheft**.

Die Ausstellung wird auf den dafür vorgesehenen Wägen transportiert. Die Exponate werden auf diesen **gemäß der folgenden Anleitung** eingeräumt und gesichert.

**Wichtig: Die Exponate müssen auf den Wägen immer mit den Transportbändern gesichert sein! Verwenden Sie auch gern die roten Filzmatten zum Schutz der Tafeln.**



Abbildung 1 (v.l.n.r.): großer Wagen, Ich-doch-nicht-Schaukasten, mittlerer Wagen



Abbildung 2: kleiner Wagen (Monitore, TV-Ständer)



### 1) Transportwagen für „Ich doch nicht“-Schaukasten

Maße: 107 x 65 x 136

- Inhalt: „Ich doch nicht“-Schaukasten
- Schaukasten als Ganzes an den von Ihnen vorgesehenen Ort schieben – Rollen während der Ausstellung feststellen.



### 2) Wagen groß

Maße: 208 x 75 x 123

Richtige Reihenfolge zum Einschichten (von innen nach außen):

**Mitte oben:** schmaler Teil von Weltkarte (1)

**Reihenfolge Seite 1:**

- großer Teil von Weltkarte (Platte auf die seitlichen Holzsockel unten draufstellen (2))
- 3 Infotafeln (mit den Öhrchen zum Einhängen – siehe blauer Pfeil – nach oben (3))
- Lagerkreis: mehrfach in Transportfolie eingewickelt, Kreis nach innen schauend – *nicht* wie auf dem Foto 😊 (4)
- Tafel für Kühlschrank-Monitor



## Reihenfolge Seite 2:

- „Ist das noch gut“-Tafel (mehrfach in Transportfolie eingewickelt, damit die Klappen nicht unabsichtlich aufgehen und beschädigt werden können)
- 4 Infotafeln (mit den Ohrchen nach oben)
- 2 Tafeln für den Schweineaufsteller/ Tierhaltung
- das Schwein
- „Tatort Biotonne“-Tafel
- Willkommenstafel (mit Aufdruck nach innen schauend)



**Wenn alle Teile eingeschichtet wurden, müssen die Transportbänder festgezurrut werden!**

### 3) Wagen mittel:

Maße: 178,5 x 75 x 123

Richtige Reihenfolge zum Einschichten:

### Mitte des Wagens, innen (wie es reinpasst):

- Transportfolie
- 10 Füße für Infotafeln (derzeit 8 Füße, Stand April 2025)
- 2 schmale Fußstützen (Füße für Infotafel Tierhaltung)
- Dreieckige Füße für Schweineaufsteller (2 Stück)
- 2 Verbindungsstücke für Infotafel Tierhaltung
- Technikbox (weiße Holzbox) für Kühlschrank-Quiz

### Seite 1:

- Tischbeine (insgesamt 16 Stück)
- Längliche Verbindungsstücke Tische (16 Stück)
- 34 Puzzle-Teile (oben auf Ablage)





**Seite 2:**

- Tischplatten (4 Stück)
- Tafeln zu den Sinnestischen (3 Stück)

**Wenn alle Teile eingeschichtet wurden, müssen die Transportbänder festgezurrut werden!**

**4) Wagen klein**

- Monitor 1 für Kühlschrankquiz
- Monitor 2 für Restl-Ecke
- Fernsehständer
- 4 Kunststoffboxen mit Zubehör:  
3 kleinere, 1 größere



**VERPÄCKUNGSMATERIAL  
UNBEDINGT AUFHEBEN!**

**Box 1:**

- Materialien für den Tatort Biotonne / Lebensmittelattrappen (siehe Inventarliste)

**Box 2:**

- 14 Metalldosen (=Geruchsdosen)
- 14 Geruchs-Stifte
- 1 UV-Stift, 1 UV-Licht (+ 1 Reserve-Set)
- 12 Gerüche-Wörter-Kärtchen „WORTSALAT“ (+ 1 Reserve-Set)
- 11 Fun-Facts-Kärtchen (+ Reserve-Set)
- Angelschnur zum Befestigen der Lupen / Mikroskope (bei Bedarf)

**Box 3:**

- Schatullen mit Insekten und Schimmelproben
- Lupen und Mikroskope
- Tatort-Aufsteller Kunststoff



**NICHT ZERLEGEN  
FÜR DEN TRANSPORT!**

#### Box 4:

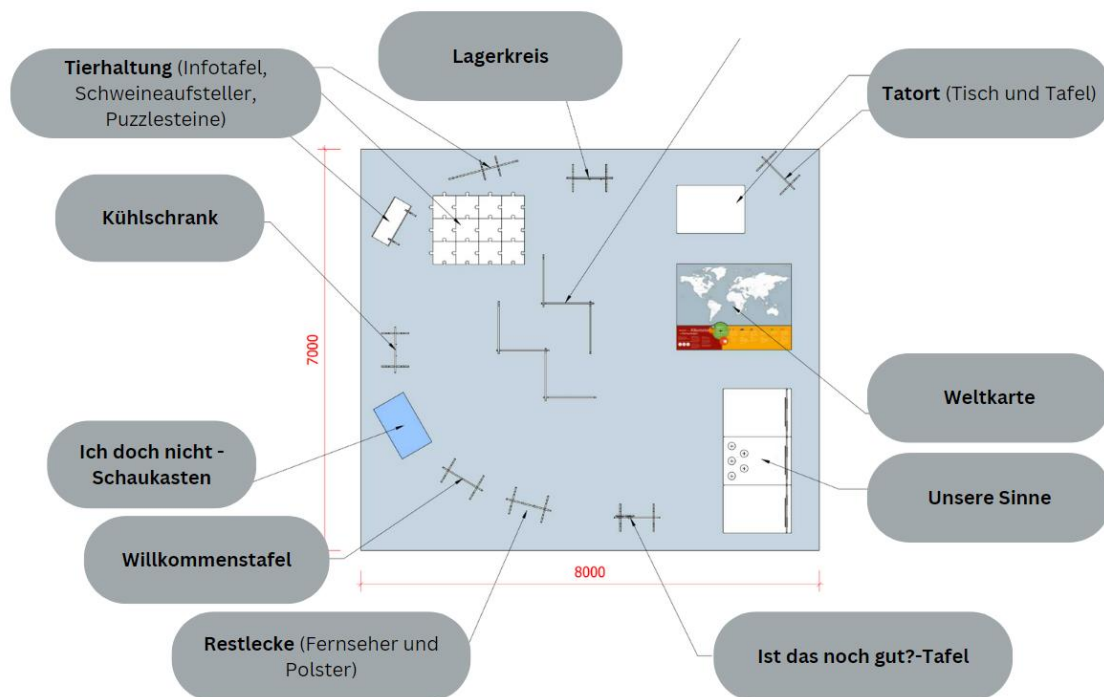
- Mappe
- Paketband für das Verschließen der Fernseher-Kartonagen
- Schere
- Fernbedienungen
- Schraubenbox

### Aufbau der Ausstellung

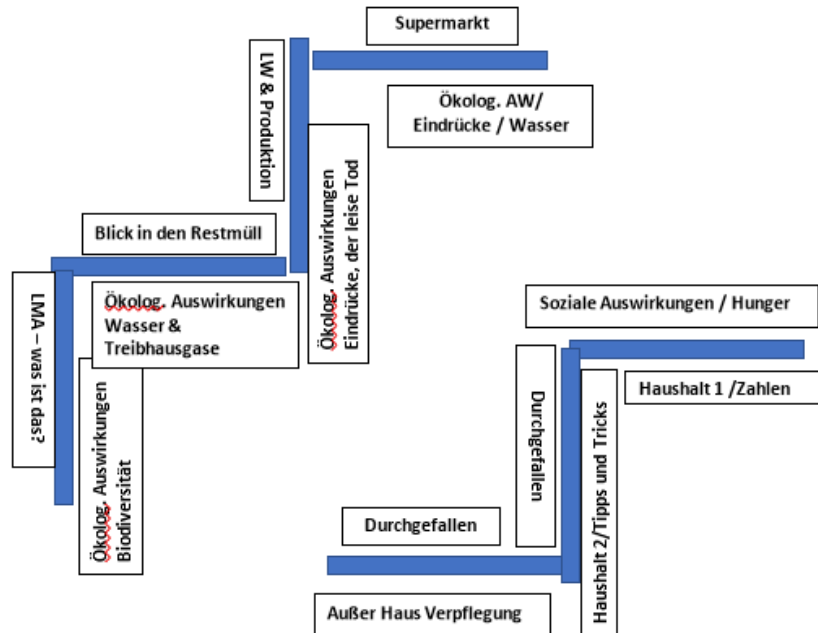
#### Wie beginnen?

- 1) Bevor Sie die einzelnen Exponate zusammenbauen, überlegen Sie den **genauen Aufstellungsort**. Sind die Tafeln oder Tische erst einmal zusammengestellt, lassen sie sich nicht mehr leicht bewegen!

In einem Raum könnte die Ausstellung z. B. so aufgebaut werden:



### Empfohlene Aufstellung / Reihenfolge der Infotafeln in der Mitte (3-er und 4-er Kombination):



- 2) Beim Auf- und Abbau der Ausstellung werden mindestens 4 Personen benötigt (mindestens 2 davon müssen Erwachsene sein). Idealerweise handelt es sich jeweils um dieselben Personen.
- 3) Eine Person ist beim Aufbau für die **Checkliste Aufbau** (siehe Ringmappe in Kunststoffbox 4) bzw. beim Abbau für die **Checkliste Abbau** zuständig: Sie beaufsichtigt den Auf- bzw. Abbau und setzt bei jedem der Bestandteile ein Häkchen in der jeweiligen Liste.  
So können Sie gewährleisten, dass alle Bestandteile vorhanden sind und weiterwandern können.
- 4) **Unfallrisiko reduzieren:**

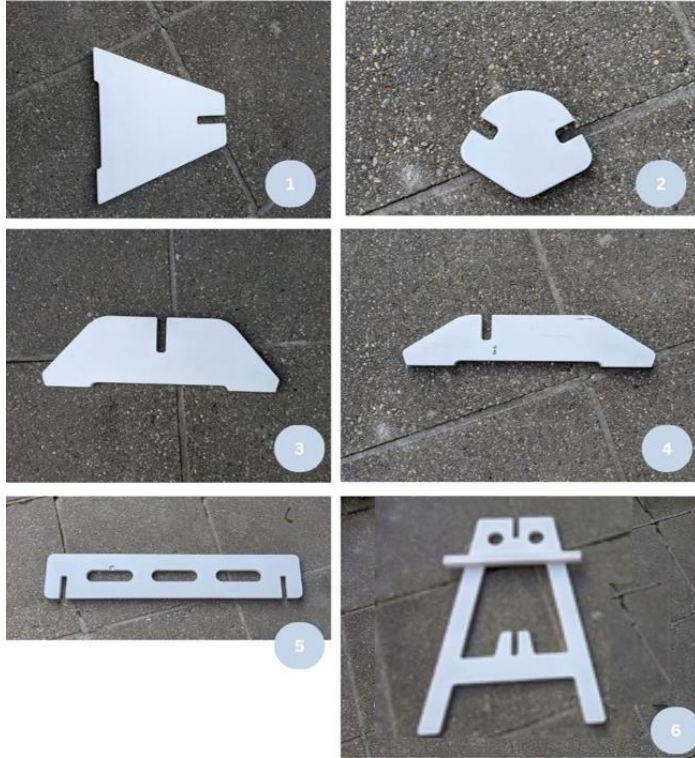
Tipp: „Auf die Finger achten wir immer!“ Denn: Zehen und Finger sind schnell einmal im Weg!

Die meisten Exponate lassen sich besser **zu zweit** heben als alleine. Das reduziert auch das Unfallrisiko. **Weltkarte:** Hier braucht es 3 Personen!

### 5) Unklarheiten?

Eine Ansprechperson vom GewissensBISS-Team sollte Ihnen für den Aufbau telefonisch zur Verfügung stehen. Rufen Sie bitte bei Fragen jederzeit an!

## Überblick über Füße und Verbindungselemente (auch relevant für das Ausfüllen des Übernahmeprotokolls):



- 1) Dreieckige Füße für das Schwein des Exponats Tierhaltung (2 Stück)
- 2) Verbindungsstücke für Infotafel Exponat Tierhaltung (2 Stück)
- 3) Füße für Tafeln – diese werden benötigt für alle Tafeln, die unten zwei dafür vorge-  
sehene Ausbuchtungen aufweisen (= Willkommenstafel, Lagerkreis, Ist das noch  
gut-Tafel, Tatort-Tafel, Interaktiver Kühlschrank) (10 Stück)
- 4) Füße für Infotafel Exponat Tierhaltung – die Ausbuchtung auf diesen ist nicht mittig  
und sie sind etwas schmaler (2 Stück) – die längere Seite zeigt nach hinten
- 5) Längliche Verbindungsstücke Tische (20 Stück, 4 davon Reserve)
- 6) Tischbeine (16 Stück)

Die Wanderausstellung „mit Biss“ für mehr Wissen und Bewusstsein rund um Lebensmittelabfälle.



## Exponat Nr. 1: Willkommenstafel

**Bestandteile:** 1 beschichtete Holztafel, 2 Standfüße

**Aufbau:** 1-2 Personen halten die Tafel knapp über dem Boden, eine weitere Person schiebt die Standfüße in die dafür vorgesehenen Ausbuchtungen.

**Abbau:** 1-2 Personen heben die Tafel leicht in die Höhe und kippen sie sanft nach links und rechts. Die Standfüße lösen sich dabei meist von selbst und fallen heraus oder benötigen nur leichte Unterstützung beim Lösen.



### Exponat Nr. 2: Ich doch nicht – Schaukasten

**Bestandteile:** 1 Schaukasten

Exponat während der Ausstellung auf dem Wagen lassen – immer die Rollen fixieren!



### Exponat Nr. 3: Tatort Biotonne Tafel

**Bestandteile:** 1 beschichtete Holztafel, 2 Standfüße

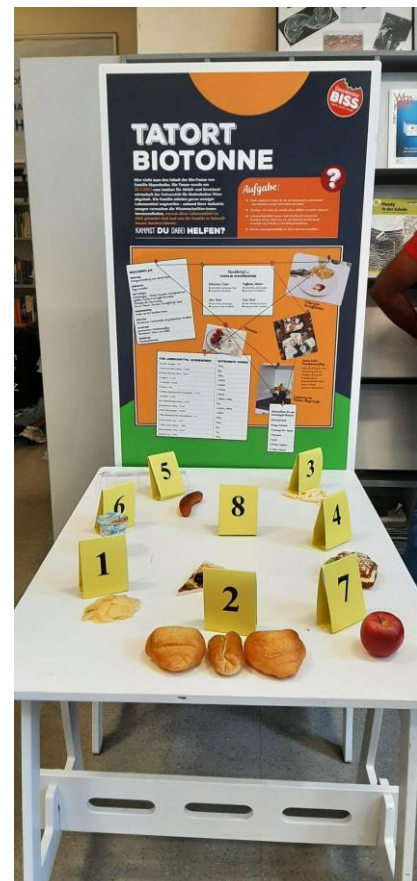
Siehe Auf- und Abbauanleitung Exponat Nr. 1

Tatort Biotonne-Tafel in unmittelbarer Nähe zum Tatort Biotonne Tisch aufbauen (direkt dahinter, daneben), damit die Aufgaben gelöst werden können

### Exponat Nr. 4: Tatort Biotonne Tisch

**Bestandteile:** 4 Tischbeine, 4 Verbindungsstücke, 1 Tischplatte, Tatort-Aufsteller, Lebensmittelattrappen

**Aufbau:** Verbindungsstück jeweils bei zwei Tischbeinen oben und unten (!) in die dafür vorgesehenen Ausbuchtungen stecken. Dann Tischplatte auf die Erhebungen der Verbindungsstücke setzen.



**Für die Aufgaben:** Tatort-Aufsteller auf dem Tisch aufstellen, selbst ausgewählte Lebensmittelattrappen sowie Arbeitsblätter auflegen. Die Arbeitsblätter befinden sich in der

Kunststoffbox 4 in der Mappe, die mit der Ausstellung geliefert werden. **Anleitung zum Tatort Biotonne** → im Begleitheft zur Ausstellung

Der Tatort Biotonne kann an jedem Ausstellungsstandort etwas anders zusammengestellt werden und daher aus unterschiedlichen Exponaten bestehen. Bitte legen Sie im Vorfeld eine Liste an, welche Exponate an Ihrem Standort gewählt wurden, damit diese auf Vollständigkeit überprüft werden können.

### Exponat Nr. 5: Lagerkreis



**Bestandteile:** 1 beschichtete Holztafel, 2 Standfüße  
Siehe Auf- und Abbauanleitung Exponat Nr. 1

Beim Abbau beachten: Der Lagerkreis soll mit der Transportfolie sein, damit das Dreh-Rad nicht beschädigt wird.

### Exponat Nr. 6: Ist das noch gut-Tafel

**Bestandteile:** 1 beschichtete Holztafel, 2 Standfüße  
Siehe Auf- und Abbauanleitung Exponat Nr. 1

Bei Abbau und Vorbereitung zum Transport bitte darauf achten, dass die **Klappen** mit der Transportfolie umwickelt werden! Die Klappen zeigen beim Einräumen in den Transportwagen nach innen.



**ACHTUNG BEI BEIDEN EXPONATEN (Nr. 5 und 6):** Bitte entfernen Sie die Transportfolie vorsichtig durch Abwickeln. Geben Sie dabei darauf Acht, dass die Tafeln nicht beschädigt werden!

## Exponat Nr. 7/8/9: Unsere Sinne

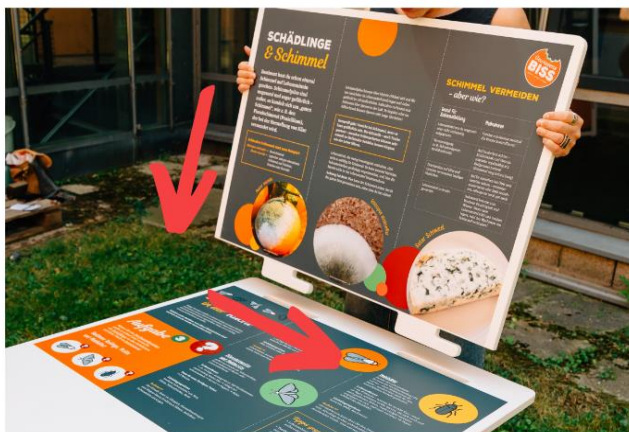
### Bestandteile:

- 3 Tische (siehe Auf- und Abbauanleitung Exponat Nr. 4)
- 3 kleinere Infotafeln zum In-die-Tische-Stecken
- 11 Fun-Facts-Kärtchen für Tisch 7
- 6 Geruchsdosen – Tisch 8. Insgesamt sind es 14 Dosen; bitte nach Belieben auswählen!
- 12 Gerüche-Wörter-Kärtchen zum Auflegen auf Tisch 8
- UV-Lampe: Für die Auflösung sind die Dosen mit UV-Stift beschriftet. Damit man die Schrift lesen kann, muss man mit dem UV-Licht darauf leuchten. Tisch 8
- 3 Schatullen mit Schädlingen, 2 mit Brot-Schimmel. 1 mit Brot + je 3 Taschenmikroskope / Lupen (von Schimmel und Brot sind jeweils mehr Schatullen vorhanden = Reserve!) → Tisch 9



Die Infotafeln „unsere Sinne“ werden an den Tischen angebracht. Einfach von oben in die passenden Öffnungen in den Tischplatten stecken und dann zum Fixieren nach links schieben (aus dahinterstehender Sicht)

Beim Abbau zuerst Fixierung lösen (nach rechts schieben) und dann Infotafeln aus den Öffnungen heben.



### Für die Aufgaben:



**Tisch Nr. 7:** Die 11 Fun-Facts-Kärtchen für das Zuordnungsspiel zu den Geschmacksrichtungen mit den Bildern nach oben auflegen (befinden sich in einer der Kunststoffboxen).

### Tisch Nr. 8:

- 6 Geruchsdosen in die Vertiefungen stellen und mithilfe der Schnur befestigen (Klippsystem → der Verschluss geht nur in eine Richtung auf).
- Das UV-Licht dazulegen und ebenfalls befestigen.

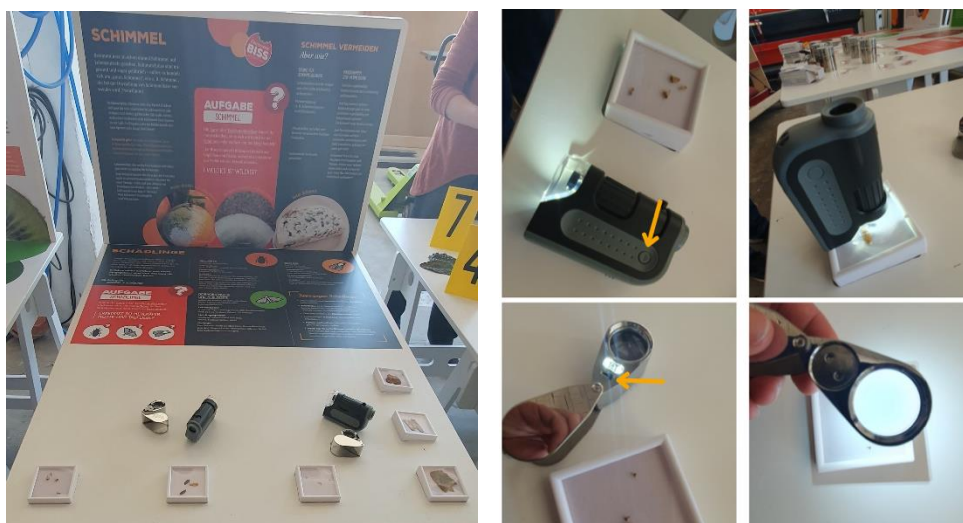


- Die Gerüche-Kärtchen bei den Dosen verteilen.
- TIPP: Die Lupen haben ebenfalls ein UV-Licht, mit dem man die Beschriftung sehen kann.



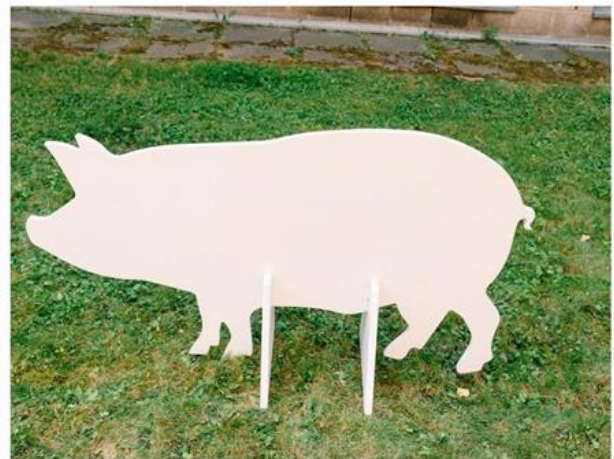
**Tisch Nr. 9:** Schatullen mit den 3 Schädlingen, 3 Brot-Proben und je 3 Mikroskope bzw. Lupen auflegen (befinden sich in einer Kunststoffbox und können mittels Faden am Tisch befestigt werden).

**Lupen und Taschenmikroskope:** Prüfen Sie, ob bei beiden die Batterien noch funktionieren (ohne Licht sieht man durch die Mikroskope nichts) – bei Bedarf bitte ersetzen. Die kleine Schraube bei der Lupe lockert sich durch oftmaliges Öffnen und Schließen → bei Bedarf mit einem kleinen Schraubenzieher nachziehen.



## Exponat Nr. 10 A-F: Tierhaltung

**Bestandteile:** 1 Schwein-Aufsteller mit 2 Standfüßen, 1 halbhohe Infotafel (bestehend aus grünem Sockel mit Logo, Infotafel, 2 Standfüße, 2 Verbindungsstücke), 34 Puzzlesteine (25x gelb, 9x grau)



**Aufbau Schwein-Aufsteller:** Schwein wird von einer Person gehalten und in die dafür vorgesehenen Füße gesteckt.

**Aufbau Infotafel:** Eine Person hält den Sockel mit dem großen GewissensBISS-Logo, eine zweite Person steckt die Standbeine in die dafür vorgesehenen Ausbuchtungen. Darauf achten, dass a) die richtigen Standfüße für dieses Exponat verwendet werden und b) die

längere Seite der Standfüße auf der Rückseite des Exponats ist, um ein Umkippen der Schautafel zu verhindern. Dann die beiden Verbindungsstücke oben anbringen und die Infotafel hinaufstecken. Bitte darauf achten, dass alle Teile gut ineinandergreifen und fest sitzen. Die Puzzlesteine gestapelt beim Schwein positionieren. (1 Set grau = Vollspaltenboden, 1 Set gelb = Strohhuntergrund)

**Abbau Schwein-Aufsteller:** Eine Person hebt den Aufsteller, eine zweite entfernt die Standbeine.

**Abbau Infotafel:** Zuerst den oberen Teil und dann die Verbindungsstücke abmontieren, anschließend hält eine Person den Sockel und eine weitere entfernt die Standfüße.

### Exponat Nr. 11 A/B/C: Informationstafeln 3er-Kombination

**Bestandteile:** 3 beschichtete Holztafeln



Als Kombination mit Exponat 12 (A-D) konzipiert.

**Empfehlung:** Die 3er- und 4er-Infotafel-Kombinationen werden nah beieinander platziert, sodass in der Mitte ein Durchgang entsteht → erzeugt Ausstellungscharakter.

Die empfohlene Reihenfolge der Tafeln finden Sie auf Seite 7 (Abbildung zum Aufstellen der Ausstellung). Je nach Platz können die Infotafeln aber auch anders aufgestellt werden, wie z.B. in einer Reihe.

#### Aufbau:

Jede Tafel hat auf einer Seite Löcher – auf der anderen Seite „Öhrchen“, die in die Löcher gesteckt werden. Eine Person hält die Tafel fest - zwei weitere Personen hängen die Tafeln der Reihe nach in den dafür vorgesehenen Stellen ein.

Die Wanderausstellung „mit Biss“ für mehr Wissen und Bewusstsein rund um Lebensmittelabfälle.



Reihenfolge des Aufbaus von links nach rechts → die Tafeln werden nacheinander mit den Öhrchen eingehängt (nicht umgekehrt!) – ansonsten muss man die schweren Tafeln anheben oder kippen.

**Abbau:** Tafel leicht anheben, um die Verankerungen = Öhrchen aus den Löchern zu ziehen. Hilfreich ist, beim Anheben einen Fuß unter die Tafel zu stellen.

**!! ACHTUNG:** Beim Abbau muss darauf geachtet werden, dass die **letzte noch stehende Tafel** von jemandem gehalten wird, da diese beim Aushängen der vorletzten Tafel sonst **umkippt!!**

**Bestandteile:** 4 beschichtete Holztafeln  
Siehe Auf- und Abbauanleitung Exponat Nr. 11 A/B/C



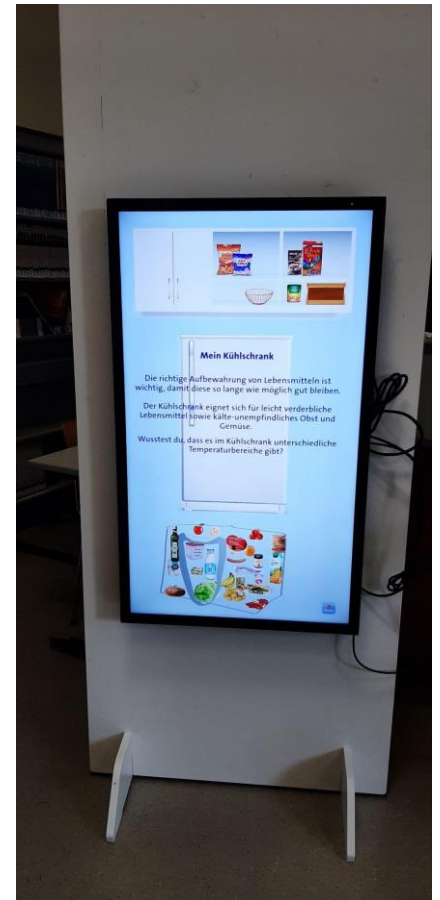
### Exponat Nr. 13: Interaktiver Kühlschrank – „Kühlschrank-Quiz“

**Bestandteile:** 1 Holztafel, TV-Gerät, Holzbox weiß mit Kabeln, 4 silberne Schrauben (kleiner), 4 silberne Schrauben mit Unterlagscheiben (größer)

Für den Aufbau dieses Exponats werden 2 kräftige erwachsene Personen und ein **Tisch / eine Ablagefläche** benötigt.

#### Aufbau:

- Monitor aus Verpackung nehmen - Styropor-Verpackung wieder in den Karton geben.
- Verpackungsfolie auf die Ablagefläche legen und Monitor mit dem Bildschirm **nach unten** auflegen. Pfeil auf dem Monitor zeigt an, welche Seite nach oben gehört („this way up“).
- Holztafel vorsichtig auf den Monitor legen und Kabel seitlich herausziehen. So platzieren, dass die Aussparungen für die Standfüße nach unten zeigen.
- Holzbox mit Kabeln liegt auf der Rückseite der Tafel auf. Platte so ausrichten, dass die Löcher für die Schrauben an der richtigen Stelle sind → Am besten eine Schraube hineinstecken, die Platte ein wenig heben und unter der Platte nachschauen, welche Position korrekt ist.  
**Achtung:** Verwechslungsgefahr mit den Löchern im Gehäuse des TV-Geräts.
- Die vier silbernen Schrauben mit Unterlagscheiben hineindrehen und fest anziehen.
- Schwarzes Stromkabel Richtung Unterseite der Holzplatte legen, die schwarzen Kabel durch das Loch ziehen und im Monitor einstecken (USB, HDMI, Stromkabel). Die weiße Box bündig auf die Tafel legen. Mit vier silbernen Schrauben fixieren.
- Standfüße auf die Holztafel stecken. Mindestens zwei Erwachsene heben die Platte an (Vorsicht: Nicht einfach kippen, sonst könnte der Monitor kaputt gehen) und stellen sie auf. Die Kabel hinter dem Bildschirm positionieren. Sobald das Exponat über das Stromkabel an den Strom angesteckt wird, startet das Kühlschrank-Quiz.



**Link zur Video-Anleitung:** <https://youtu.be/zG7Onj4gxTc>  
(Hinweis: Der aktuelle Monitor ist nicht ident.)



### Abbau:

- Stromkabel, USB- und HDMI-Kabel aus dem Gerät ausstecken.
- Verpackungsfolie auf einem Tisch platzieren. Mindestens zwei Erwachsene heben die Holztafel mit dem Monitor hoch und legen sie mit dem Bildschirm nach unten auf die Verpackungsfolie (Vorsicht: Nicht einfach kippen, sonst könnte der Bildschirm kaputt gehen).
- Standfüße entfernen.
- Die vier silbernen Schrauben (Holzbox) und die vier schwarzen Schrauben herausdrehen.
- Zwei Personen heben die Holztafel hoch, eine zusätzliche Person hält die Holzbox. Monitor wieder in Verpackungsfolie und in den Karton einpacken (Seite mit Wölbung unten, Seite mit Bildschirm vorne). Karton mit Klebeband verschließen.

**Link zur Video-Anleitung:** <https://youtu.be/6j4rlaL-Af0>

*(Hinweis: Der aktuelle Monitor ist nicht ident.)*



## Kleine Schraubenkunde

**Größere silberne Schrauben mit Unterlagscheiben:** Zum Montieren des Fernsehers auf der Holztafel

**Kleinere silberne Schrauben:** Zum Montieren der Technikbox auf der Holztafel

Zu finden in der **kleinen Kartonbox!**

## Exponat Weltkarte

**Bestandteile:** 2 beschichtete Holztafeln (Weltkarte + Text)



Für das Tragen des größeren Teils mit der aufgedruckten Weltkarte werden 2-4 Personen benötigt.

**Aufbau:** Exponat an den dafür vorgesehenen Ort tragen und dort zusammenbauen: Beide Teile auf den Boden legen und einfach ineinanderstecken.

**Abbau:** Platten auseinanderziehen und getrennt in den großen Transportwagen heben. Falls sich die Platten am Boden nicht auseinanderziehen lassen: 2 Personen heben die große Tafel an und halten sie, während 2 andere Personen vorsichtig die kleinere Tafel lösen.

Die Wanderausstellung „mit Biss“ für mehr Wissen und Bewusstsein rund um Lebensmittelabfälle.



**Das Gesamtgewicht darf nie nur auf dem kleineren Teil der Weltkarte gehalten werden!**

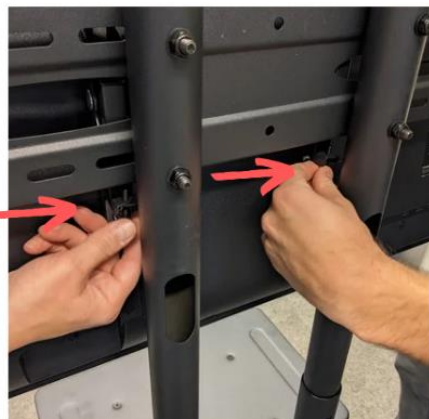
### Exponat TV-Ecke mit Rezept-Videos

Bestandteile: TV-Gerät, TV-Ständer

**ACHTUNG: Der Fernsehständer wird nicht zerlegt beim Abbau - nur der Fernseher wird abgenommen!!**



Fernseher nach dem Herausnehmen drehen, siehe weiße Pfeile auf Rückseite!





*Hinweis: Aktueller TV-Ständer ist nicht ident mit jenem auf den Bildern.*

#### **Aufbau:**

- Fernseher aus der beschrifteten Kartonbox (Monitor für Fernsehhecke) heben. Einmal um die eigene Achse drehen, sodass der Sticker auf der hinteren Seite (This Side-Up) nach oben schaut.
- Dann mit den schwarzen Haken auf der Oberkante einhängen und danach unten die Sicherheitsschrauben festdrehen, sodass der Fernseher nicht nach vorne kippt. Hier gibt es auch die Möglichkeit den Winkel einzustellen.
- Stromkabel anstecken. Der USB-Stick wird im Fernseher belassen!

**Videos zum Laufen bringen:** Die Videos sollten sich im Speicher des Monitors befinden und bei Einschalten des Monitors von selbst ablaufen. Zusätzlich gibt es einen USB-Stick, auf dem die Videos gespeichert sind. Drücken Sie auf: Dateimanager - USB-Stick – Kochtutorials. Wählen Sie anschließend ein Video aus – diese rennen anschließend in Dauerschleife.

#### **Abbau:**

- Schrauben lockern, nicht ganz hinausdrehen
- Fernseher zu zweit kippen und herunterheben, in die Schachtel zurückgeben und mit der beiliegenden Folie schützen. Anschließend Kiste mit Paketband verschließen.

**Gratulation, Sie haben es geschafft! Nun: Viel Freude mit der Ausstellung!**